



## INFORMATIONS MÉDICALES AVANT RÉALISATION D'UNE COLOSCOPIE

Madame, Monsieur,

La coloscopie est une exploration visuelle, qui sert à mettre en évidence des lésions du côlon. Elle est utile à votre médecin, pour déterminer l'origine de vos symptômes ou pour dépister des lésions pré-cancéreuses.

Afin que vous soyez clairement informé(e) du déroulement de cet acte médical, nous vous demandons de lire attentivement ce document d'information. Le médecin est à votre disposition pour vous exposer en complément, toute autre précision que vous souhaiterez.

### POURQUOI CHOISIR LA COLOSCOPIE ?

C'est actuellement l'examen de référence pour mettre en évidence d'éventuelles lésions du côlon. Elle permet également de les biopsier (prélèvement d'un fragment de tissu pour l'étudier au microscope) ou parfois de les enlever (polypes ...).

Toutefois, dans certains cas, l'examen peut être incomplet. Un examen radiologique de l'intestin pourra alors compléter la coloscopie.

Par ailleurs, l'ablation de polypes (ou de tumeurs) ne prévient pas une éventuelle récurrence. De nouvelles coloscopies pourront donc s'avérer parfois nécessaires.

### COMMENT ENLEVE-T-ON LES POLYPES ?

Les polypes ont un peu la forme de champignons. Certains peuvent se transformer en cancer. Lorsque leur taille et leur implantation sur la paroi intestinale le permettent, les polypes peuvent être enlevés lors d'une coloscopie. On utilise le plus souvent le bistouri électrique, qui permet de sectionner ou de coaguler les polypes. Dans certains cas, on utilise les rayons laser pour les détruire.

Parfois, il sera nécessaire de faire une nouvelle coloscopie pour compléter le traitement ou après avoir discuté des alternatives thérapeutiques (chirurgie...).

### COMMENT SE PRÉPARER POUR LA COLOSCOPIE ?

Il faut être à jeun strict (sans boire, ni manger, ni fumer), sauf avis contraire du médecin qui réalisera votre examen. Le côlon doit être parfaitement propre, pour permettre un examen précis et réaliser les gestes thérapeutiques utiles. Pour cela, vous devez ingérer un liquide de lavage intestinal avant l'examen. Veuillez suivre à la lettre les instructions qui vous seront données pour cette préparation.

Malgré des consignes bien suivies, la préparation peut parfois s'avérer insuffisante et faire renoncer à la poursuite de l'examen. Celui-ci pourra alors être reprogrammé ou complété par un examen radiologique.

Si vous devez prendre des médicaments, leurs effets peuvent être modifiés par le lavage intestinal. Ceci concerne également la pilule contraceptive.

### COMMENT VA SE DÉROULER VOTRE COLOSCOPIE ?

L'examen utilise un appareil souple appelé endoscope qui sera introduit par l'anus. Pendant l'examen, de l'air sera insufflé pour déplier les parois. D'éventuels prélèvements seront réalisés en cours d'examen si votre médecin le juge nécessaire.

Entre chaque patient et suivant la réglementation en vigueur, l'endoscope est désinfecté et l'ensemble des accessoires utilisés (pinces à biopsies ...) est stérilisé ou jeté (matériel à usage unique). Ces procédures font référence pour prévenir d'éventuelles transmissions d'infections.

Pour améliorer la tolérance de l'examen une anesthésie générale est souvent proposée et programmée. Il est de la compétence du médecin anesthésiste-réanimateur de répondre à vos questions relatives à sa spécialité.

Il peut vous être demandé(e) de rester hospitalisé dans les suites de l'examen pour surveillance ou en cas de complication.

### QUELLES COMPLICATIONS PEUVENT SURVENIR PENDANT L'EXAMEN ET LORS DU TRAITEMENT ?

Tout acte médical, investigation, exploration, intervention sur le corps humain, même conduit dans des conditions de compétence et de sécurité conformes aux données actuelles de la science et de la réglementation en vigueur, recèle un risque de complication.

Les complications de la coloscopie sont rares :

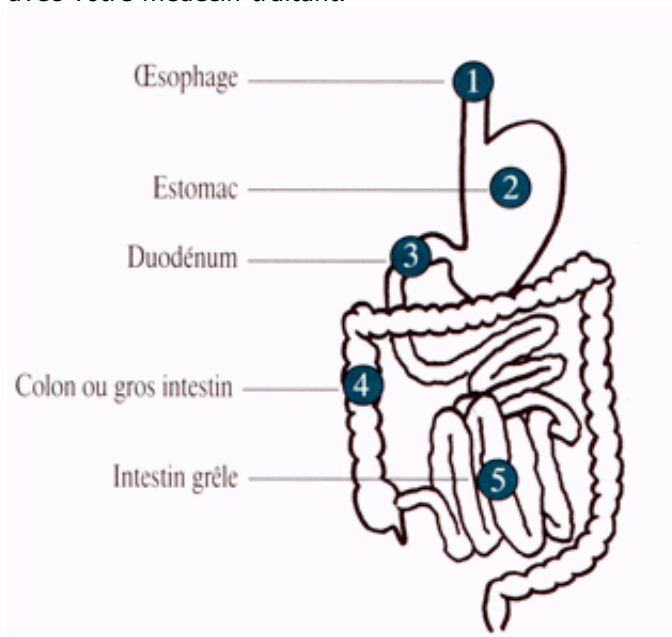
- La perforation de la paroi intestinale, peut rendre une opération nécessaire (avec ses propres risques).
- L'hémorragie peut exceptionnellement nécessiter une intervention chirurgicale. Des transfusions de sang ou dérivés sanguins peuvent être nécessaires.
- D'autres complications sont possibles mais restent exceptionnelles, telles que les troubles cardio-vasculaires et respiratoires, les infections.

Ces complications peuvent être favorisées par vos antécédents médico-chirurgicaux ou par la prise de certains traitements.

Toutes ces complications apparaissent le plus souvent lors de l'endoscopie, mais peuvent également se révéler quelques jours après l'examen (douleurs abdominales, sang rouge dans les selles, fièvre, frissons...). Il est alors très important de contacter immédiatement le médecin et/ou l'anesthésiste qui se sont occupés de vous au

numéro de téléphone suivant : .....

En cas d'impossibilité de prendre contact avec eux, il est très important de prendre contact très rapidement avec votre médecin traitant.



Doc. Word (personnalisable) Envoyer Imprimer

Fiches d'information au patient avant examen : © SNFGE

