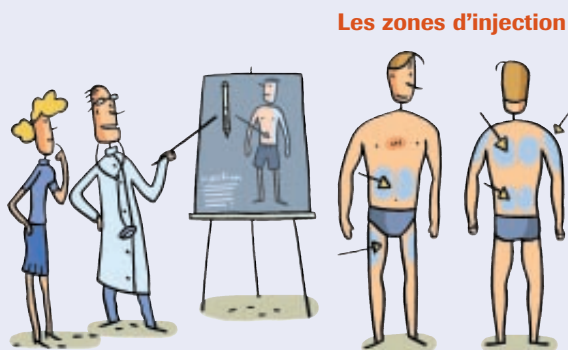


Réussir votre injection avec **VIRAFÉRONPEG STYLO** en toute sécurité !

Ce dépliant d'information détaille les différents gestes nécessaires pour réussir l'injection de votre médicament. Même si ces gestes peuvent vous sembler nombreux, la plupart des personnes arrivent à les réaliser sans difficulté dès la 1^{ère} fois. Pour plus de clarté, ce document présente des étapes numérotées de 1 à 28 qui correspondent chacune à un seul geste ou à une seule idée. N'hésitez pas à faire appel à votre médecin, une infirmière ou votre pharmacien si vous avez besoin d'informations complémentaires. La durée à prévoir pour la réalisation d'une injection de ViraféronPeg Stylo est de 3 à 5 minutes.



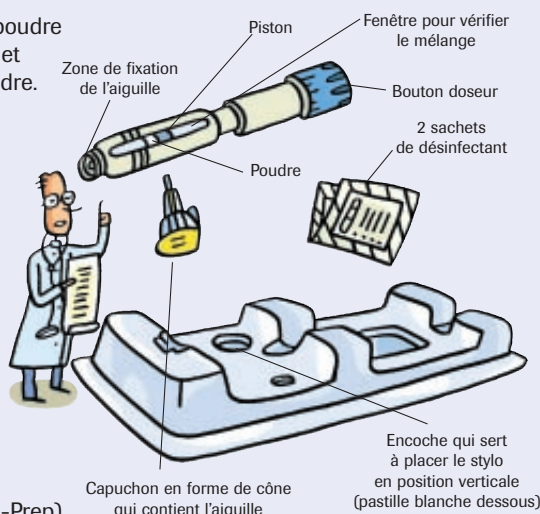
Les zones d'injection

Seul ou avec l'aide d'une infirmière

DESRIPTIF DU KIT D'INJECTION

Chaque boîte de VIRAFÉRONPEG STYLO comprend :

- > Un stylo qui contient une dose de poudre de médicament (interféron pegylé) et le liquide nécessaire pour la dissoudre. Une des opérations de préparation du stylo avant l'injection consiste à mélanger la poudre avec le liquide. Il existe 5 stylos différents (bouton doseur de couleur différente) en fonction de la dose de médicament que contient chaque stylo. Selon la dose que vous devez vous injecter, votre médecin vous prescrit automatiquement le stylo qui correspond à vos besoins.
- > 2 sachets contenant chacun une compresse désinfectante (Alco-Prep)
- > Un capuchon en forme de cône qui contient l'aiguille. Une des opérations de préparation du stylo consiste à fixer l'aiguille sur le stylo.
- > Tous ces éléments sont présentés à l'intérieur d'un support plastique qui sert également à maintenir le stylo en position verticale (encoche prévue à cet effet).



Ce qu'il faut avoir chez soi

- 1 boîte de ViraféronPeg à conserver au réfrigérateur,
- du coton,
- 1 compresse sèche,
- de l'alcool à 90°C ou une autre solution désinfectante conseillée par votre pharmacien,
- 1 pansement adhésif en cas de léger saignement après l'injection,
- 1 container de récupération du stylo remis par votre médecin traitant au moment de l'ordonnance. Si votre container est plein, rappez-le à votre médecin qui vous en donnera un nouveau vide.
- 1 aiguille de rechange (disponible en pharmacie) si celle du kit tombe ou se tord pendant la préparation de l'injection.

Jamais seul la première fois !

Il est plus sage de réaliser la première injection avec une infirmière ou même avec votre médecin pour apprendre les bons gestes. Si vous avez peur de réaliser vous même l'injection, vous pouvez faire appel à une infirmière libérale qui passera à votre domicile chaque semaine. Enfin, n'hésitez pas à lire ce document plusieurs fois, avant chaque injection (surtout pour les premières) pour vous remettre en tête les gestes avant la pratique !



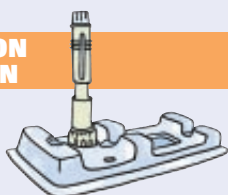


VIRAFÉRONPEG STYLO

> AVANT

- 1** Se ménager un moment de la journée où la possibilité d'être dérangé pendant votre injection est la plus faible possible (demander aux personnes qui vous entourent de garantir votre tranquillité pendant ce moment, éviter de répondre au téléphone, etc.)
- 2** Sortir la boîte ViraféronPeg du réfrigérateur si possible une heure avant pour que le liquide contenu dans le stylo passe à température ambiante, sinon, réchauffer le stylo quelques instants entre les mains.
- 3** Placer le kit d'injection sur une table dégagée et propre, dans un endroit bien éclairé.
- 4** Se laver les mains au savon.

> PRÉPARATION DE L'INJECTION



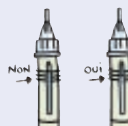
• Je mélange

- 5** Placer le stylo en position verticale, posé sur le bouton doseur (en couleur). Il est conseillé de placer le bouton dans l'encoche du support plastique.
- 6** Tenir la partie supérieure du stylo à l'aide d'une main et maintenir la partie inférieure à l'aide de l'autre main.
- 7** Faire glisser à fond la partie supérieure du stylo vers la partie inférieure (attention de ne pas vous faire pincer la main !) jusqu'à ce que les 2 parties se rejoignent. La poudre se mélange automatiquement au liquide.
- 8** Récupérer le stylo dans une main puis le retourner de haut en bas en douceur pour terminer le mélange. Ne pas le retourner plus de 2 fois ni trop fortement sinon des bulles risquent de se former. Si c'est le cas, attendre quelques instants, le temps qu'elles disparaissent.
- 9** Vérifier que le liquide est transparent. S'il est opaque ou coloré, ne pas utiliser le stylo et le rapporter à votre médecin ou à votre pharmacien.



• Je pose l'aiguille

- 10** Replacer le stylo en position verticale, posé sur le bouton doseur (le mieux est d'insérer le stylo dans l'encoche du support plastique).
- 11** Prendre l'une des compresses désinfectantes (Alco-Prep) pour nettoyer la surface en caoutchouc présente à l'extrémité du stylo (bout opposé au bouton doseur). Certaines personnes préfèrent utiliser un coton imbibé d'alcool à 90°C ou une autre solution désinfectante disponible en pharmacie.
- 12** Prendre le capuchon en forme de cône qui contient l'aiguille, puis enlever uniquement la languette jaune située à la base du cône.
- 13** Placer le capuchon sur l'embout du stylo que vous venez de nettoyer, appuyer légèrement dessus puis le visser dans le sens des aiguilles d'une montre. Il est possible que du liquide perle en-dessous du capuchon. Ce phénomène est normal car lié à l'évacuation de l'air présent dans le stylo et libéré au moment de la mise en place de l'aiguille.
- 14** Vérification de sécurité : vérifier au travers de la fenêtre du stylo la présence d'un seul piston plastique de couleur grise. S'il y en a 2, cela signifie que le mélange s'est mal effectué : le stylo est défectueux et vous devez en changer !



• Je règle la dose

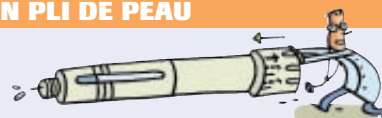
- 15** Reprendre le stylo entre les mains. Tirer sur le bouton doseur pour le faire glisser et pour faire apparaître un anneau noir (habituellement caché sous le bouton).
- 16** Tourner le bouton doseur pour régler la dose à injecter en conformité avec la dose mentionnée par votre médecin sur l'ordonnance (faites tourner le bouton pour que la graduation se situe en face du chiffre de la dose voulue ou du chiffre le plus proche de cette dose). Attention de ne pas « forcer » sur le bouton, s'il refuse de bouger, cela signifie que le stylo est défectueux et que vous devez en changer.
- 17** Reposer le stylo à plat (par exemple sur le support en plastique) pour ne pas appuyer sur le bouton doseur,



Réussir votre injection avec VIRAFÉRONPEG STYLO en toute sécurité !



> INJECTION DE LA DOSE PRESCRITE DANS UN PLI DE PEAU



- 18** Vous pouvez réaliser l'injection sur différentes parties du corps. Choisir l'endroit du corps où vous allez réaliser l'injection (voir schéma des zones d'injection au dos). Penser à changer d'endroit à chaque injection.
- 19** Prendre la seconde compresse désinfectante (Alco-Prep) pour nettoyer la peau.
- 20** Découvrir l'aiguille en enlevant le capuchon en forme de cône puis le cache de couleur jaune. Tirer le capuchon et le cache bien droit pour ne pas tordre l'aiguille !
- 21** Prendre le stylo à pleine main avec le pouce placé sur le bouton doseur (sans appuyer dessus).
- 22** Avec l'autre main, pincer la peau pour créer un pli.
- 23** Piquer le pli ainsi formé avec le stylo en le maintenant en position verticale par rapport à la peau ou légèrement en biais par rapport à la verticale (angle compris entre 45° et 90° par rapport à la peau).
- 24** Une fois l'aiguille dans la peau, lâcher le pli et presser doucement et fermement à l'aide du pouce sur le bouton doseur. Presser jusqu'à ce que le bouton doseur ne puisse plus s'enfoncer. Compter jusqu'à 5 avant de relever le pouce et de retirer l'aiguille de la peau.



> APRÈS

- 25** Jeter le stylo (avec le reste de liquide qu'il contient) -sans recouvrir l'aiguille- dans le container prévu à cet effet.
- 26** Appuyer sur le site d'injection à l'aide d'une petite compresse sèche pendant quelques secondes.
- 27** Ne pas masser la peau. Si du sang apparaît, recouvrir le point d'injection avec un pansement adhésif.
- 28** Les autres éléments du kit peuvent être jetés dans une poubelle ordinaire.

